

Uitvoerings- agenda Cultuuraanpak Ermelo

2025-2028



INHOUDSOPGAVE

P. 3

I. Inleiding

P. 6

2. Verbeteren van toegankelijkheid, inclusiviteit en diversiteit

P. 10

3. Versterken van het Huis van Ermelo als ontmoetings- en culturele plek

P. 13

4. Culturaanbod en participatie stimuleren voor jeugd en jongeren

P. 16

5. Cultuur beleefbaar maken door heel Ermelo

P. 19

6. Investeren in de infrastructuur: het Cultuurplatform, subsidies en faciliteiten

P. 22

Sturing en monitoring

Inleiding

1. Inleiding

Op 19 maart 2025 heeft de gemeenteraad de Culturaanpak 2025-2028 vastgesteld. De Culturaanpak is een document op hoofdlijnen, en is door de culturele partners en de gemeente uitgewerkt tot deze uitvoeringsagenda.

De uitvoeringsagenda richt zich op het stimuleren van nieuwe culturele initiatieven, maar staat niet los van wat er al is. Ermelo kent een rijk cultureel leven, gedragen door actieve makers, organisaties en betrokken inwoners. Deze bestaande kracht vormt het fundament waarop we voortbouwen. De nieuwe plannen sluiten aan bij die basis, versterken waar nodig, en dagen uit tot frisse ideeën en samenwerkingen.

Het grootste deel van het cultuurbudget wordt ingezet via subsidies aan organisaties. Voor de uitvoeringsagenda is aanvullend € 30.000 beschikbaar gesteld voor 2025 en 2026. Het werkbudget van €30.000,- voor twee jaar is krap. Uitgangspunt is dat dit budget terechtkomt bij kleine organisaties, verenigingen én makers. Waar mogelijk wordt gezocht naar fondsen of middelen vanuit andere beleidsterreinen waar cultuur een bijdrage aan levert. Het doel is om met de beschikbare middelen zoveel mogelijk impact te maken voor inwoners en bezoekers.

Hoe is er gewerkt?

In twee werksessies heeft het Cultuurplatform onder leiding van de Cultuurverbinder, voorheen was dit de Community Programmeur, de vier ambities uit het beleid vertaald naar concrete acties voor de komende anderhalf jaar (2025 en 2026). Tussentijds zijn de voorstellen afgestemd met de gemeente.

Tijdens de werksessies kwam regelmatig naar voren hoe belangrijk kunst en cultuur is voor het dagelijks leven in Ermelo. De creatieve inzet van kunstenaars en cultuurbeoefenaars vormt de basis voor alles wat we doen. Een flink deel van het culturele aanbod in Ermelo wordt mogelijk gemaakt door de inzet van betrokken vrijwilligers. Zij vormen het kloppend hart van veel culturele initiatieven en verdienen erkenning als onmisbare dragers van het culturele leven in onze gemeente. Tegelijkertijd zien we dat kunst en cultuur bijdraagt aan andere maatschappelijke doelen, zoals het versterken van ontmoeting en opbouwen van (mentale) veerkracht. Dit maakt de impact van cultuur groot.

Veel activiteiten dragen bij aan meerdere ambities uit de beleidsnota. Zo kan een cultureel programma in samenwerking met welzijn, gericht op jongeren en uitgevoerd in het Huis van Ermelo, tegelijk bijdragen aan drie beleidsdoelen. Dit onderstreept de verbindende kracht van cultuur – geen complicatie, maar een kans. Hoe meer verbinding, hoe groter de impact.

04

Leeswijzer van de tabellen in het document

- **Actie** - beschrijving van de concrete activiteit of stap die wordt ondernomen binnen deze uitvoeringsagenda. De acties sluiten aan bij de ambitie waaronder ze zijn opgenomen.
- **Verantwoordelijken** - de partij of persoon die de regie voert over de uitvoering van de actie en aanspreekpunt is voor voortgang.
- **Betrokken partijen** - in deze kolom staat vermeld welke organisaties of groepen betrokken kunnen zijn bij de uitvoering of verdere uitwerking van de ambitie. Dit betekent niet automatisch dat zij (financieel) verantwoordelijk zijn of middelen ontvangen. Het gaat om samenwerking, afstemming of mogelijke bijdrage in kennis, netwerk of uitvoering. De namen van culturele partijen die aan activiteiten bijdragen, zijn hier niet ingevuld. Het is aan de partijen zelf om kenbaar te maken waaraan zij willen bijdragen. Het Cultuurplatform biedt een goede mogelijkheid om elkaar daarin op te zoeken en onderling af te stemmen.
- **Tijdpad** - de beoogde periode waarin de actie plaatsvindt of wordt afgerond.
- **Budget** - het bedrag dat uit het uitvoeringsbudget wordt gereserveerd voor deze actie. Inzet van personeel of uren van (professionele) partners wordt hierin niet meegerekend.



**Verbeteren van
toegankelijkheid,
inclusiviteit en
diversiteit**

2. Verbeteren van toegankelijkheid, inclusiviteit en diversiteit

Om cultuur in Ermelo voor iedereen voelbaar, zichtbaar en toegankelijk te maken, zetten we in op een aanbod dat weerspiegelt wie we zijn: veelzijdig, kleurrijk en uitnodigend. We willen dat elke inwoner – ongeacht leeftijd, achtergrond of beperking – zich welkom voelt in het culturele landschap van Ermelo, en zich er ook in herkent. Dat vraagt om het actief wegnemen van drempels: financieel, fysiek, sociaal of mentaal. Want cultuur leeft pas echt wanneer iedereen kan meedoen, bijdragen én genieten. Door samen te werken met uiteenlopende partners – van buurtinitiatieven tot professionele makers – en ruimte te geven aan verschillende vormen van expressie, bouwen we aan een cultuurklimaat waarin ieders verhaal gehoord mag worden.

Wat gaan we doen

Werken met een inclusief thema: Voor deze uitvoeringsagenda is een thema gekozen dat ruimte biedt voor diverse culturele uitingen en verschillende perspectieven, waarbij iedereen de kans krijgt om het thema op zijn of haar manier in te vullen. Voor de periode van deze uitvoeringsagenda (2025-2026) is het thema 'Alle Zintuigen' gekozen. Er worden activiteiten georganiseerd die ruimte bieden voor een persoonlijke interpretatie van het thema. Makers, groepen en organisaties (cultureel en maatschappelijk) worden hiervoor actief uitgenodigd. Voor de periode 2027-2028 wordt het nieuwe thema halverwege 2026 gekozen.

Inzetten op goede zichtbaarheid en communicatie van cultureel aanbod: We hebben gemerkt dat lokale culturele organisaties, die vaak afhankelijk zijn van vrijwilligers, niet altijd de juiste kanalen weten te vinden om hun activiteiten effectief te promoten. Om ervoor te zorgen dat hun aanbod beter zichtbaar wordt, willen we deze organisaties ondersteunen bij het inzetten van de juiste kanalen. We willen een tool creëren voor culturele partijen in de vorm van een **communicatie-toolkit**. Hier kunnen culturele aanbieders vinden waar ze hun persberichten kunnen indienen, welke deadlines er gelden voor bijvoorbeeld lokale media, en welke promotiekanalen zij kunnen benutten voor hun activiteiten. Deze aanpak biedt culturele organisaties de tools die ze nodig hebben om hun zichtbaarheid te vergroten. Dit verlaagt de drempel voor kleinere organisaties om PR kansen beter te benutten en zorgt voor meer zichtbaarheid van het culturele aanbod in Ermelo, zonder dat er grote kosten aan verbonden zijn.

07

Naast het opzetten van een communicatie-toolkit willen we ook de **bestaande infrastructuur beter benutten**. De cultuurpagina op de website van Ermelo Buitenleven (VVV) biedt kansen om het culturele aanbod beter zichtbaar te maken (ermelobuitenleven.nl/cultuur). We stellen voor om culturele organisaties en makers via een eenvoudig format hun activiteiten te laten aanleveren. Daarnaast onderzoeken we de mogelijkheid om binnen de bestaande agenda van Ermelo Buitenleven een filter toe te voegen voor culturele activiteiten. Door aan te sluiten bij een bestaand, bekend platform bereiken we eenvoudig een groot publiek.

We onderzoeken de haalbaarheid van een maandelijkse cultuurkalender onder de noemer **'Spot On Cultuur'**. Deze maandladder zou het culturele aanbod in Ermelo – van theater en muziek tot kunst en workshops – op een toegankelijke manier zichtbaar maken voor een breed publiek, via het huis-aan-huisblad Ermelo's Weekblad en eventueel online. Zowel leden van het Cultuurplatform als andere culturele aanbieders kunnen activiteiten aanleveren via een standaardformulier. Een herkenbare, terugkerende maandladder vergroot de zichtbaarheid, versterkt de onderlinge verbinding en maakt het culturele aanbod beter vindbaar. De haalbaarheid en opzet hangen af van onder andere de benodigde middelen en uitvoeringscapaciteit, en worden daarom nader verkend.

Overzicht Ambitie I

ACTIE	VERANTWOORDELIJKE(N)	BETROKKEN PARTIJEN	TIJDSPAD	BUDGET 2025-2026
Jaarlijks een inclusief thema waar activiteiten aan gekoppeld worden	Kerngroep Cultuurplatform	Culturele partijen, makers (individueel of in een groep), Cultuurverbinder, scholen, maatschappelijke organisaties	Het thema voor de periode 2025-2026 is "Alle Zintuigen"	€ 5.000
Inzetten op goede zichtbaarheid en communicatie van cultureel aanbod: <ul style="list-style-type: none"> • Communicatietoolkit • Bestaande infrastructuur beter benutten • 'Spot On Cultuur' ladder 	Kerngroep Cultuurplatform	Ermelo Buitenleven, Interactie, Cultuurverbinder, culturele partijen Iedereen die actief met cultuur en erfgoed bezig is kan content aanleveren!	Gehele looptijd van de uitvoeringsagenda 2025-2026	€ 5.750

09

**Versterken van het
Huis van Ermelo als
ontmoetings- en
culturele plek**

3. Versterken van het Huis van Ermelo als ontmoetings- en culturele plek

Het Huis van Ermelo is een ontmoetingsplek waar cultuur, sociale activiteiten en educatie samenkomen. We willen de rol van het Huis versterken door het aanbieden van evenementen, workshops en exposities. Zo stimuleren we ontmoeting, verbeeldingskracht en ontwikkeling!

Wat gaan we doen

Lokale cultuuraanbieders in het Huis van Ermelo:

Programmering door lokale partijen zorgt voor een divers en herkenbaar cultuuraanbod. Om dit haalbaar te maken, moeten de randvoorwaarden op orde zijn. Het culturele budget dat samenhangt met deze uitvoeringsagenda moet besteed kunnen worden aan programmering, niet aan zaalhuur. De wens die met deze tweede ambitie wordt uitgesproken, vraagt dat kosten zoals zaalhuur en inzet van een technicus gefaciliteerd worden. Als dat niet gebeurt, haken lokale organisaties af vanwege de financiële drempels. Deze randvoorwaarden moeten daarom structureel geregeld zijn. Alleen dan kan het Huis van Ermelo echt functioneren als een open, toegankelijk huis voor alle inwoners en culturele organisaties.

De maatschappelijke waarde van het gebruik van de ruimtes moet worden erkend, en deze kosten zouden niet ten laste moeten komen van het cultuurbudget. Als dit goed geregeld is, kan er een laagdrempelig budget beschikbaar worden gesteld waar lokale partijen gemakkelijk een beroep op kunnen doen – bijvoorbeeld om een spreker uit te nodigen of iets anders te organiseren voor een inspirerende avond. Er zal dus een budget beschikbaar zijn waar culturele partijen individueel aanspraak op kunnen maken, met een nader te bepalen maximumvergoeding per keer.

Dit stimuleert een diverse en levendige programmering die aansluit bij verschillende doelgroepen. We willen met deze programmering inzetten op het vergroten van plezier, ontmoeting, veerkracht en verwondering.

Spot On You – open podium in het Huis van Ermelo: Met dit nieuwe initiatief bieden we een podium aan inwoners die hun talent willen laten zien – op het gebied van muziek, theater, poëzie en andere kunstvormen. Het programma is laagdrempelig en bedoeld voor iedereen: van jong tot oud, van beginner tot ervaren maker. Spot On You stimuleert lokaal talent, maakt cultuur zichtbaar en brengt verschillende doelgroepen samen in het Huis van Ermelo. Voor een succesvolle uitvoering van dit programma zijn goede randvoorwaarden essentieel, zoals een toegankelijke zaal en technische ondersteuning. Ook hier geldt: alleen als de praktische drempels laag zijn, kunnen we echt ruimte geven aan cultuur van onderop.

Culturele uitstraling foyer Huis van Ermelo: De foyer wordt een inspirerende en herkenbare culturele ruimte door aanpassingen die de identiteit van het Huis als cultureel ontmoetingspunt versterken.

Overzicht Ambitie 2

ACTIE	VERANTWOORDELIJKE(N)	BETROKKEN PARTIJEN	TIJDSPAD	BUDGET 2025-2026
Lokale cultuuraanbieders in het Huis van Ermelo	Cultuurverbinder	Culturele partijen, makers (in een groep of individueel), Huis van Ermelo, Bibliotheek, Cultuurverbinder	Aan te vragen door partijen in 2025 en 2026	€ 8.000
Spot On You – open podium in het Huis van Ermelo	Cultuurverbinder	Muziekcentrum Tirion, Groevenbeek, Welzijn, inwoners	1 eind 2025, 1 eind 2026	Budget is onderdeel van bovenstaande actiepunt
Culturele uitstraling foyer Huis van Ermelo	Gemeente	Cultuurkust, Interactie, Bibliotheek, vrijwilligers	Op de planning voor zomer 2025	€ 25.000 eenmalig budget

12

**Cultuuraanbod en
participatie
stimuleren voor
jeugd en jongeren**

4. Cultuuraanbod en participatie stimuleren voor jeugd en jongeren

Jeugd en jongeren in Ermelo moeten de kans krijgen om zich cultureel te ontwikkelen op een manier die aansluit bij hun interesses en belevingswereld. Op dit moment sluit het cultuuraanbod daar nog niet altijd goed op aan. Daarom brengen we eerst in kaart welke culturele activiteiten er al zijn en waar kansen liggen voor vernieuwing en verbetering. Vervolgens werken we samen met scholen, jeugdorganisaties en culturele instellingen aan een aanbod dat beter aansluit bij de wensen van jongeren. Door hen actief te betrekken in dit proces zorgen we voor een aantrekkelijk en eigentijds cultureel aanbod dat uitnodigt tot participatie.

Wat gaan we doen

Huidig aanbod voor jongeren in kaart brengen: Voordat nieuwe initiatieven worden opgezet, wordt eerst onderzocht welke culturele activiteiten er al zijn, hoe deze worden ervaren en waar behoefte aan is. We kijken hierbij ook naar het aanbod in Harderwijk. Dit helpt om gericht in te spelen op wensen van jongeren. De Jongerenraad wordt hierbij betrokken. Een idee is een jongerenpanel voor cultuur: een groep jongeren die meedenkt over het cultuuraanbod en helpt bij de organisatie van evenementen en activiteiten. Dit kan variëren van workshops en evenementen tot laagdrempelige participatiemogelijkheden. De exacte invulling kan nu nog niet worden aangegeven, maar zal sterk afhankelijk zijn van de resultaten van de inventarisatie en de betrokkenheid van jongeren zelf.

Culturele activiteiten op Loev aanbieden: Loev, als ontmoetingsplek voor jongeren, biedt een uitgelezen kans om culturele activiteiten op een natuurlijke en laagdrempelige manier aan te

bieden. Denk aan creatieve workshops, muziekoptredens of digitale kunstprojecten. Dit zal gebeuren in samenwerking met lokale culturele partijen, Groevenbeek en Welzijn Ermelo.

Kunstbende in Ermelo: Kunstbende biedt jongeren in Ermelo de kans om hun creatieve talenten te ontdekken en te presenteren op het gebied van muziek, dans, theater, film, taal, fashion en beeldende kunst. Dit project werkt samen met lokale en regionale aanbieders om een stevige basis te creëren voor verdere ontwikkeling van jongeren. Kunstbende organiseert 'take-overs' op middelbare scholen, waarbij jongeren op een laagdrempelige manier kennis maken met Kunstbende en ontdekken wat het voor hen kan betekenen. Vervolgens kunnen jongeren deelnemen aan workshops in samenwerking met lokale culturele partners. Daarnaast biedt Kunstbende coaching door professionele kunstcoaches om hun talenten verder te ontwikkelen. Kunstbende is er voor jongeren die creatief bezig willen zijn op hun eigen manier, in hun eigen omgeving. Het platform werkt samen met scholen en culturele partners om zoveel mogelijk jongeren te betrekken en hen te helpen hun creativiteit te ontdekken en ontwikkelen. Kunstbende Gelderland is regionaal actief in verschillende gemeenten in de provincie.

14

Naast lokale activiteiten biedt Kunstbende een online platform met gratis tutorials en een community voor jongeren om ideeën en oproepen voor samenwerking te delen. Elk jaar organiseert Kunstbende een wedstrijd waar jongeren hun werk kunnen presenteren in een provinciale voorronde, met ruimte voor veel jong talent.

Overzicht Ambitie 3

ACTIE	VERANTWOORDELIJKE(N)	BETROKKEN PARTIJEN	TIJDSPAD	BUDGET 2025-2026
Huidig aanbod voor jongeren in kaart brengen	Kerngroep Cultuurplatform	Jongerenraad, culturele partijen, makers (individueel of in een groep)	2025	-
Culturele activiteiten op Loev aanbieden	Jongerenwerker, Cultuurverbinder	Culturele partijen, Welzijn Ermelo, Groevenbeek	2026	€ 3.000
Kunstbende in Ermelo	Cultuur Oost	Cultuur Oost, Groevenbeek, mogelijk ook VSO, culturele partijen, Cultuurverbinder	September 2025 –juni 2027	€ 3.250 + inzet uren Cultuurverbinder

15

**Cultuur beleefbaar
maken door heel
Ermelo**

5. Cultuur beleefbaar maken door heel Ermelo

Cultuur moet zichtbaar en beleefbaar zijn in het dagelijks leven van alle inwoners van Ermelo, niet alleen in theaters en musea, maar juist ook in wijken, buurten en op openbare plekken. Door middel van kleinschalige evenementen, kunstprojecten en creatieve activiteiten in de leefomgeving maken we cultuur laagdrempelig en toegankelijk. Dit versterkt de sociale verbinding en zorgt ervoor dat meer mensen in aanraking komen met cultuur, dicht bij huis en in een vertrouwde omgeving.

Wat gaan we doen

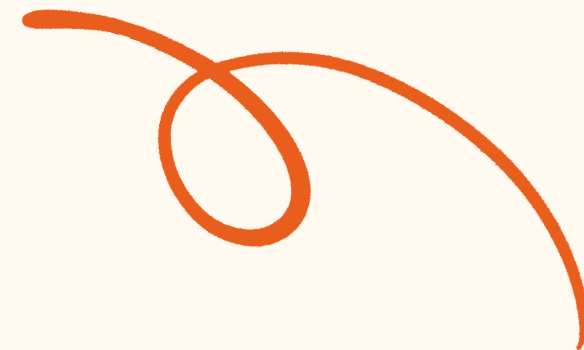
Spot On de Wijk: Cultureel Zomeraanbod in de Wijken:

Gedurende vier weken (2025) / zes weken (2026) in de zomer, wordt elke week op een andere locatie in een wijk een cultureel programma aangeboden. Dit wordt ingevuld in samenwerking met diverse culturele partijen en makers via het Cultuurplatform, waarbij iedereen die wil kan bijdragen. Er komt een basisprogramma dat ruimte biedt voor aanvullende initiatieven. Ook wordt de link met welzijn en sport gelegd, zodat de programmering aansluit op bestaande zomeractiviteiten. De communicatie rondom Spot On de Wijk wordt breed uitgezet, zodat zowel inwoners als toeristen op de vakantieparken worden bereikt. Het project biedt een toegankelijke en dynamische manier om cultuur dicht bij huis te ervaren, met een gevarieerd aanbod dat voor iedereen iets te bieden heeft.

Beeldende kunstproject in de openbare ruimte: Leerlingen van Groevenbeek werken samen met een kunstenaar om een fietstunnel op te knappen. Dit project verbindt jongeren met kunst en draagt bij aan een aantrekkelijke, inspirerende openbare ruimte. Wellicht kan dit project een vervolg krijgen in 2026 op een andere locatie in de openbare ruimte.

Werken in de wijken: de activiteiten vanuit het thema bij ambitie I worden ook in de wijken georganiseerd.





Overzicht Ambitie 4

ACTIE	VERANTWOORDELIJKE(N)	BETROKKEN PARTIJEN	TIJDSPAD	BUDGET 2025-2026
Spot On de Wijk: Cultureel Zomeraanbod in de Wijken	Kerngroep Cultuurplatform	Culturele partijen, makers (individueel of in een groep), mogelijk ook Wijkvereniging West, Welzijn en Interactie	Zomer 2025 en 2026	€ 2.000 voor zomer 2025, € 3.000 voor zomer 2026
Beeldende kunstproject in openbare ruimte	Gemeente	Groevenbeek, Gemeente, kunstenaar	Voorjaar 2025	Budget vanuit openbare ruimte

**Investeren in de
infrastructuur:
het Cultuurplatform,
subsidies en faciliteiten**

6. Investeren in de infrastructuur: het Cultuurplatform, subsidies en faciliteiten

Basis op orde/ subsidies en zaalhuurcompensatie

Voor een succesvolle uitvoering van deze cultuuraanpak moeten de randvoorwaarden structureel op orde zijn. Zaalhuur en technische ondersteuning in het Huis van Ermelo mogen geen financiële drempel vormen voor lokale partijen. Het cultuurbudget moet ingezet kunnen worden voor inhoudelijke programmering, niet voor vaste lasten. Heldere subsidieregelingen zorgen daarnaast voor duidelijkheid en stimuleren initiatief. Zo kunnen culturele organisaties blijvend bijdragen aan een toegankelijk en levendig aanbod.

Rol van het Cultuurplatform

Het Cultuurplatform Ermelo is het lokale overleg- en samenwerkingsverband van partijen uit het cultureel-maatschappelijke veld. Zoals (amateurkunst)verenigingen en stichtingen, culturele instellingen, maatschappelijke/welzijnsinstellingen, cultureel ondernemers, musea, kunstenaars en aanbieders van cultuureducatie. Het platform is onafhankelijk en signaleert, initieert en brengt vraag en aanbod bij elkaar.

Tijdens de bijeenkomsten worden kennissessies georganiseerd om deelnemers te informeren over relevante onderwerpen. Het platform komt vier keer per jaar bijeen in het Huis van Ermelo en wordt voorgezeten door een voorzitter en ondersteund door een secretaris. Deze mensen zijn ook betrokken bij één van de organisaties gezien de schaal van Ermelo. De voorzitter en secretaris van het platform worden om de vier jaar gekozen door de leden. De secretaris wisselt twee jaar na de voorzitter.

Deze cyclus zorgt voor dynamiek binnen het platform, biedt iedere partij de kans om een actieve bijdrage te leveren aan de verdere ontwikkeling van cultuur in Ermelo, en waarborgt tegelijkertijd dat de opgebouwde kennis en ervaring behouden blijven.

Het platform is voor de gemeente een praktische ingang naar het kunst- en cultuurveld. Zo draagt het platform als geheel bij aan het uitvoeren van het cultuurbeleid van Ermelo.

Rol van de kerngroep van het Cultuurplatform

Om het Cultuurplatform goed te laten functioneren, wordt gewerkt met een compacte kerngroep. Deze kerngroep bestaat uit een representatieve afspiegeling van culturele en maatschappelijke partijen in Ermelo. Leden van de kerngroep brengen hun kennis, ervaring en netwerk in en fungeren als ambassadeurs voor de culturele sector van Ermelo. Zij dienen als onafhankelijke sparringpartner voor de gemeente, en zorgen ervoor dat signalen uit het veld adequaat worden doorgegeven.

20

De kerngroep bereidt de bijeenkomsten van het Cultuurplatform voor. De kerngroep heeft tevens een leidende rol bij de uitvoering van het cultuurbeleid, bepaalt samen met de Cultuurverbinder de agenda en ondersteunt bij het leggen van verbindingen tussen verschillende partijen binnen het culturele en maatschappelijke netwerk. De effectieve ondersteuning van deze kerngroep is essentieel om de voortgang van het platform en de realisatie van culturele projecten te waarborgen. Om een dynamisch en divers perspectief te behouden, wordt er gewerkt met een roulatiesysteem binnen de kerngroep, net zoals bij de voorzitter en de secretaris van het platform. Dit zorgt ervoor dat er regelmatig nieuwe ideeën en ervaringen worden ingebracht, wat de continuïteit en vernieuwing van het platform bevordert. De kerngroep bestaat uit vijf tot zeven leden.

7 Sturing en monitoring

7. Sturing en monitoring

Bij de uitvoering maken we waar mogelijk gebruik van effectmeten. Door middel van effectmeten worden de directe effecten van een activiteit in kaart gebracht. Daarnaast wordt het indirecte effect beschreven, dat op termijn bijdraagt aan de ambitie uit het beleidsplan. Deze werkwijze maakt inzichtelijk hoe activiteiten bijdragen aan de beleidsdoelen én welke concrete veranderingen bij de deelnemers worden gerealiseerd op het gebied van houding, kennis, sociale interactie, gedrag en vaardigheden. De effectmetingen stellen ons in staat om de voortgang te volgen, de effectiviteit van de activiteiten te beoordelen en waar nodig bij te sturen om de beoogde resultaten te behalen.



